

DEUTSCH

Bedienungsanleitung



zürich

DAB+ Empfänger

Art.-Nr. DAB 400600

Inhaltsverzeichnis

Wichtige Hinweise	3
Lieferumfang	3
Sicherheitshinweise	3
Gewährleistung	3
Produktdetails	4
Montage der DAB+ Antenne	5
Inbetriebnahme	6
Einbau des Empfängers	6
Anschlussplan	7
DAB+ Sender Display Information	9
Favoriten	9
Service Following	9
Verkehrsfunk	9
Bluetooth Verbindung herstellen	10
Telefonieren	10
Einstellungen	11
Hintergrundbeleuchtung & Farbe	11
Werkseinstellungen	11

Wichtige Hinweise

Sehr geehrte Kundin, sehr geehrter Kunde

Vielen Dank für den Kauf des DAB+ Empfängers mit Freisprechfunktion. Dieses praktische Gerät ermöglicht Ihnen den Radioempfang in digitaler Qualität. Ausserdem können MP3 Dateien auf Ihr Autoradio übertragen werden und Sie können bequem mittels der im DAB+ Empfänger eingebauten Freisprecheinrichtung telefonieren.

Bitte lesen Sie diese Bedienungsanleitung und befolgen Sie die aufgeführten Hinweise und Tipps, um Ihren neuen DAB+ Empfänger optimal nutzen zu können.

Lieferumfang

- Empfänger (Black Box)
- Bedieneinheit (Display)
- DAB+-Antenne
- Audio OUT Kabel
- FM Antenne
- FM OUT Antennenkabel
- 5V Anschlusskabel
- 12V Spannungswandler
- Mikrofon
- Display Halter mit Klebepad
- Display Halter für Lüftungsschlitz
- USB Zigarettenstecker
- 2 x AAA Batterien

Sicherheitshinweise

- Diese Bedienungsanleitung dient dazu, Sie mit der Funktionsweise dieses Produktes vertraut zu machen. Bewahren Sie diese Anleitung daher stets gut auf, damit Sie jederzeit darauf zugreifen können.
- Öffnen Sie das Produkt niemals eigenmächtig. Führen Sie Reparaturen nie selbst aus!
- Behandeln Sie das Produkt sorgfältig. Es kann durch Stöße, Schläge oder Fall aus bereits geringer Höhe beschädigt werden.
- Halten Sie das Produkt fern von Feuchtigkeit und extremer Hitze.
- Tauchen Sie das Produkt niemals in Wasser oder andere Flüssigkeiten.
- Achtung! Vorrang haben stets die Vorschriften der StVO/StVZO und andere entsprechende Vorschriften über den öffentlichen Straßenverkehr!
- Technische Änderungen und Irrtümer vorbehalten!

Gewährleistung

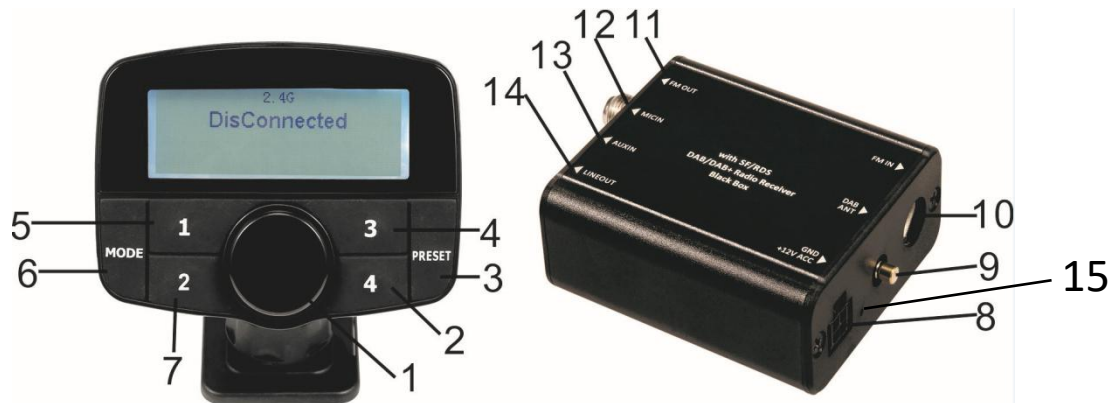


Die Gewährleistung verfällt bei:

- Gerätebeschädigungen durch mechanische Einflüsse und/oder Überspannung.
- Jegliche Veränderung an den Anschlussleitungen, Ausgangskabel und sonstigen Zubehörteilen.
- Verwendung für einen anderen, als in der Anleitung beschriebenen Zweck.
- Feuchtigkeitseinwirkung und/oder nicht anleitungsgemässe Lagerung/ Bedienung
- Schäden, die aufgrund nicht bestimmungsgemäsem Gebrauchs und/oder unsachgemäsem Transport oder falscher Lagerung entstehen können.

Betreiben Sie das Gerät ausschliesslich zu seinem bestimmungsgemässen Gebrauch

Produktdetails



Tasten und Anschlüsse

- | | |
|-----------------------------------|---------------------------|
| 1. Drehregler & Bestätigungstaste | 9. DAB+ Antennenanschluss |
| 2. Preset 4 | 10. FM Antenne IN |
| 3. Preset Taste | 11. FM Antenne OUT |
| 4. Preset 3 | 12. Mikrofon Anschluss |
| 5. Preset 1 | 13. AUX IN Anschluss |
| 6. Mode Taste | 14. Line OUT Anschluss |
| 7. Preset 2 | 15. Pairing Taste |
| 8. Spannungs-Anschluss | |

Empfänger, Display & Zubehör:

- | | |
|-------------------------------|---|
| 1. Empfänger | 7. Bedieneinheit (Display) |
| 2. DAB+ Antenne (aktiv) | 8. Halterung mit Klebepad |
| 3. FM Antenne | 9. Mikrofon |
| 4. FM OUT Antennenkabel | 10. 5V Anschlusskabel |
| 5. Audio OUT 3.5mm Kabel | 11. 12V Anschlusskabel (Spannungswandler) |
| 6. Lüftungshalter für Display | 12. 2 Stück AAA Batterien |
| | 13. USB Zigaretten-Stecker |



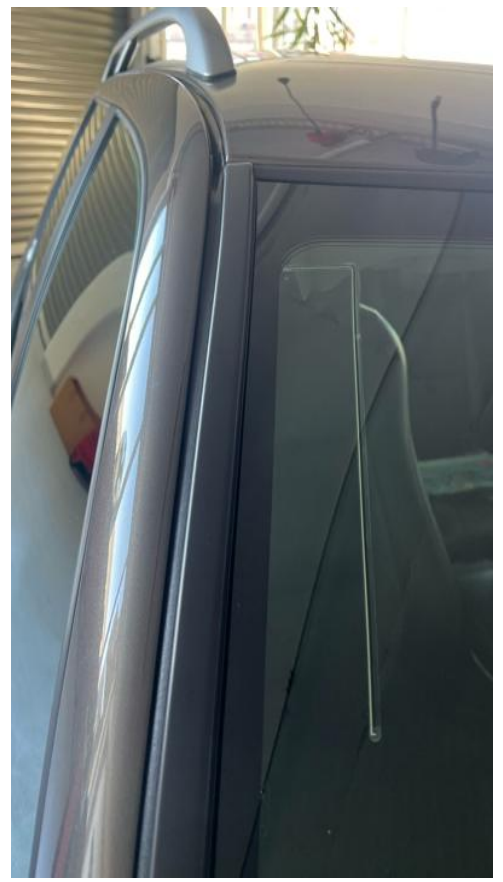
Montage aktive DAB+ Antenne

1. Reinigen Sie die Innenseite der Windschutzscheibe, an welcher die DAB+ Antenne angeklebt werden soll.
2. Falls die Windschutzscheibe kalt ist, sollte diese vorher aufgewärmt werden.
3. Installieren Sie die DAB+ Antenne auf der Beifahrer-Seite in Ihrem Fahrzeug. Die Antenne darf nur vertikal montiert werden.
4. Kleben Sie den Antennen-Verstärker mittels mitgeliefertem 3M-Kleber auf die lackierte A-Säule (nicht auf die Scheibe). Anschliessend entfernen Sie die Folie vom Antennenfilm und kleben die transparente Antenne auf die Windschutzscheibe. Versichern sie sich, dass die Windschutzscheibe trocken ist, bevor die Antenne angeklebt wird.



Hinweis:

1. *Der Abstand oben zu der Metallkante (Dachhimmel) 70mm*
2. *Fixieren Sie die DAB+ Antenne nicht bei Scheibenheizung, getönten Scheiben und Thermoscheiben.*



Inbetriebnahme

Einbau Empfänger

1. Suchen Sie eine geeignete Stelle, wo Sie den Empfänger verbauen können.
2. Schliessen Sie den Anschlusskabel 5V (10) beim vorgesehenen Steckplatz des Empfängers an für den Betrieb über 5V über den USB Zigaretten-Stecker.



HINWEIS:

Bei Direktanschluss über 12V, benutzen Sie zusätzlich zum Spannungsversorgungskabelsteckers, das Anschlusskabel mit integriertem Spannungswandler (11). Dieser muss an die Kl. ACC oder Kl. 15 angeschlossen werden. Nicht an Dauerstrom anschliessen!



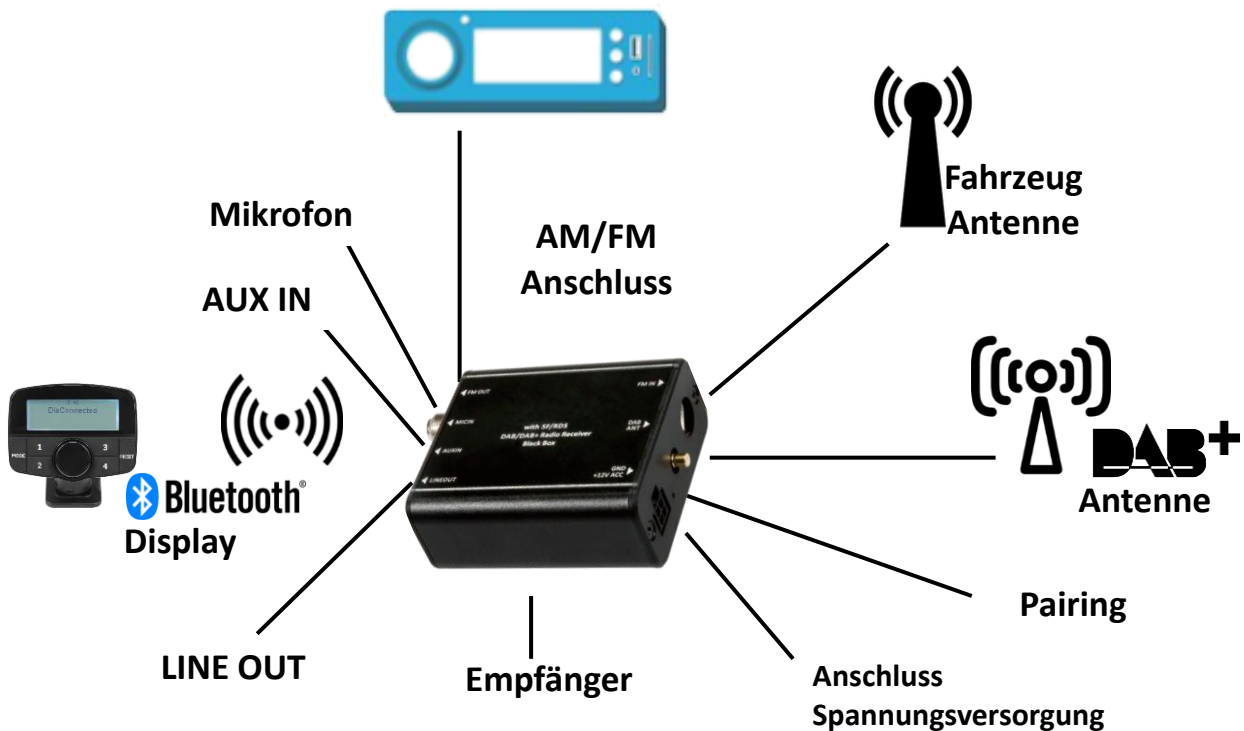
Verbindung Bedieneinheit (Display) mit Empfänger

1. Öffnen Sie den Batteriedeckel an der Bedieneinheit und legen Sie 2 x AAA Batterien ein.
2. Suchen Sie dann eine geeignete Stelle, wo sie das Display verbauen können.
3. Zur Verbindung der Bedieneinheit mit dem Empfänger drücken und halten Sie die „**Mode & Preset**“ Taste gleichzeitig für ca. 6 Sekunden.
4. Sobald auf der Bedieneinheit die Meldung „**Verbindung wird hergestellt**“ erscheint, drücken Sie bitte kurz auf die „**Pairing**“ Taste, welche sich auf dem Empfänger befindet.

Automatischer Sendersuchlauf

1. Benutzen Sie die „**Mode**“ Taste, um in den DAB+ Modus zu gelangen.
2. Drücken & halten Sie den „**Drehknopf**“.
3. Wählen Sie „**Autosuche**“ durch drücken des Drehknopfs aus. Der Sendersuchlauf startet jetzt.
4. Sobald der Sendersuchlauf beendet ist, können sie mit dem „**Drehknopf**“ durch die einzelnen Sender scrollen.

Anschlussplan



Anschlusswahl des DAB+ Empfängers

Es gibt 3 verschiedene Anschlussmöglichkeiten für den DAB+ Empfänger. Bitte wählen Sie aus einer der folgenden Anschlussarten aus.

1. Anschlusswahl AUX / OUT – Line OUT

1. Verbinden Sie das mitgelieferte AUX-Kabel (5) mit dem vorgesehenen **Line OUT** Steckplatz vom Gerät. Schliessen Sie das AUX-In an ihrem Autoradio an.
2. Wenn Sie diese Verbindungsart gewählt haben, muss die bestehende AM/FM Antenne nicht umgesteckt werden.

2. Anschlusswahl FM Transmission über Kabel / FM OUT

(Umgehen der Antenne FM Modulator Modus)

1. Schliessen Sie das mitgelieferte Antennenkabel (4) an den Empfänger an und das Gegenstück (Antennenstecker) am Autoradio Antennen-Eingang.
2. Drücken & halten Sie den Drehknopf.
3. Benutzen Sie den Drehknopf bis Sie auf dem Display auf „**FM Sender**“ gelangen.
4. Bestätigen Sie Ihre Auswahl durch drücken des Drehknopfs.
5. Benutzen Sie den Drehknopf, um „**Ein**“ zu bestätigen.
6. Bestätigen Sie Ihre Auswahl durch Drücken des Drehknopfs.

7. Drücken & halten Sie den Drehknopf.
8. Benutzen Sie den Drehknopf bis Sie auf dem Display auf „**Tx Frequenz**“ gelangen.
9. Bestätigen Sie Ihre Auswahl durch drücken des Drehknopfs.
10. Benutzen Sie den Drehknopf um eine freie Frequenz auszuwählen und drücken Sie diesen um Ihre Auswahl zu bestätigen und das Menü zu verlassen.
11. Die gewählte FM Frequenz wird nun zuoberst im Display angezeigt. Zum Bsp. 107.9
12. Um FM Transmitter auszuschalten, wiederholen Sie die Punkte 1 – 3 und wählen Sie dann „**Aus**“.
13. Bestätigen Sie Ihre Auswahl durch Drücken des Drehknopfs.

Bitte beachten Sie, dass bei FM Übertragung mit „umgehen der FM Antenne“ des Empfängers (1) an den „Antennenweg“ in Reihe angeschlossen werden muss!

D.h.:

1. Die FM Antenne des Fahrzeuges muss an den Empfänger (1) angeschlossen werden „FM IN“.
2. Benutzen Sie das Antennenkabel (4) für die Verbindung „**FM OUT**“ mit dem Autoradio.



HINWEIS:

Ist Ihr Autoradio mit Fakra bzw. mit ISO Stecker ausgestattet, dann benötigen Sie das passende Adapterkabel (nicht im Lieferumfang).

3. Anschlusswahl AIR (Kabellos)

1. Schliessen Sie die mitgelieferte FM Antenne an den Empfänger an.
2. Drücken & halten Sie den Drehknopf.
3. Benutzen Sie den Drehknopf bis Sie auf dem Display auf „**FM Sender**“ gelangen.
4. Bestätigen Sie Ihre Auswahl durch drücken des Drehknopfs.
5. Benutzen Sie den Drehknopf, um „**Ein**“ zu bestätigen.
6. Bestätigen Sie Ihre Auswahl durch Drücken des Drehknopfs.
7. Drücken & halten Sie den Drehknopf.
8. Benutzen Sie den Drehknopf bis Sie auf dem Display auf „**Tx Frequenz**“ gelangen.
9. Bestätigen Sie Ihre Auswahl durch drücken des Drehknopfs.
10. Stecken Sie das mitgelieferte FM-Antennenkabel (Nr.3) an die Empfangseinheit an.



HINWEIS:

Antennenkabel (3) an die Einheit (1) anschliessen

Verkehrsfunk

1. Drücken & halten Sie den Drehknopf, um in das Menü zu gelangen.
2. Benutzen Sie den Drehknopf bis Sie auf dem Display auf „**Verkehrsfunk**“ gelangen. Bestätigen Sie ihre Auswahl durch Drücken des Drehknopfs.
3. Benutzen Sie den Drehknopf, um „**EIN**“ zu wählen und zu bestätigen und das Menü zu verlassen.
4. Um den Verkehrsfunk auszuschalten, wiederholen Sie die Punkte 1 – 2.

Wenn die Verkehrsfunk-Funktion eingeschaltet ist und empfängt, wird das Display automatisch von „**SF**“ auf „**TA**“ ändern. Sobald die Verkehrsdurchsage beendet ist, wird die Anzeige automatisch wieder von „TA“ auf SF“ wechseln.

Service Following

1. Drücken & halten Sie den Drehknopf, um in das Menü zu gelangen.
2. Benutzen Sie den Drehknopf bis Sie auf dem Display auf „**Service Following**“ gelangen. Bestätigen Sie Ihre Auswahl durch Drücken des Drehknopfs.
3. Benutzen Sie den Drehknopf, um „**EIN**“ zu wählen und zu bestätigen und das Menü zu verlassen.
4. Um den Service Following auszuschalten, wiederholen Sie die Punkte 1 – 2.

Ist die Funktion Service Following eingeschaltet, wird dies auf dem Display mit „**SF**“ angezeigt.

DAB+ Service Informationen

Die wichtigsten Data Broadcast Informationen von den DAB+ Sendestationen werden auf dem LED Display angezeigt.

Während dem Musikhören werden nachstehende Informationen auf dem Display angezeigt:

1. Sendername
2. DAB+ Symbol
3. Signalstärke
4. Ladezustand Batterie

Senderspeicher (Preset-Modus)

Befolgen Sie nachstehende Schritte, um Ihre Lieblings- DAB+ Sender zu speichern:

1. Benutzen Sie den Drehknopf auf dem Display, um den gewünschten DAB+ Sender auszuwählen.
2. Drücken Sie kurz die „**Preset**“ Taste, um in den Sendespeicher zu gelangen.
3. Benutzen Sie den Drehknopf, um die gewünschte Position zu wählen, an welcher der Sender gespeichert werden soll.
4. Drücken und halten Sie dann den Drehknopf, um den Sender zu speichern.

Schnellspeicherung von Sender (Presets)

1. Benutzen Sie den Drehknopf, um den gewünschten Sender auszuwählen.
2. Drücken und halten Sie die „**Taste 1**“, um Ihren ersten Sender zu speichern.
3. Wiederholen Sie die Schritte 1 & 2 und speichern Sie die ausgewählten Sender auf die Tasten 2 – 4.

Gespeicherte Sender auswählen

Befolgen Sie nachstehende Schritte, um Ihre Lieblings DAB+ Sender auszuwählen:

1. Drücken Sie kurz die „**Preset**“ Taste, um in den Senderspeicher zu gelangen.
2. Benutzen Sie den Drehknopf, um den gewünschten Sender auszuwählen.
3. Drücken Sie kurz den Drehknopf, um den gewünschten Sender auszuwählen.

Schnellauswahl von Sender (Presets)

Befolgen Sie nachstehende Schritte, um Ihre Lieblings DAB+ Sender auszuwählen:

1. Drücken sie kurz die „**Taste 1**“, um den auf Taste 1 gespeicherten Sender aufzurufen
2. Für die auf Taste 2 – 4 gespeicherten Sender gleich wie in Punkt 1 vorgehen.

Sender von vom Senderspeicher löschen

1. Drücken & halten Sie den Drehknopf.
2. Benutzen Sie den Drehknopf, um auf „**Alle Favoriten löschen**“ zu gelangen.
3. Drücken Sie kurz den Drehknopf, um Ihre Auswahl zu bestätigen.
4. Benutzen Sie den Drehknopf nochmals und wählen Sie für löschen oder nicht löschen „**Ja**“ oder „**Nein**“ aus.
5. Durch drücken auf dem Drehknopf bestätigen Sie Ihre Auswahl.

Senderspeicher sortieren

1. Drücken & halten Sie den Drehknopf.
2. Benutzen Sie den Drehknopf, um auf „**Preset Modus**“ zu gelangen.
3. Drücken Sie kurz den Drehknopf, um Ihre Auswahl zu bestätigen.
4. Benutzen Sie den Drehknopf nochmals, um „**unsortiert**“ oder „**alphabetisch**“ auszuwählen.
5. Drücken Sie kurz den Drehknopf, um Ihre Auswahl zu bestätigen.



HINWEIS:

Wird die alphabetische Sortierung gewählt, wird auch der Senderspeicher (Presets) automatisch alphabetisch sortiert. Die gespeicherten Positionen der Sender werden verändert.

Bluetooth Verbindung herstellen

1. Achten Sie darauf, dass die Entfernung zwischen dem Mobiltelefon und dem Transmitter während des Pairing-Vorgangs höchstens einen Meter beträgt.
2. Drücken Sie wiederholt die Mode Taste, bis „**Bluetooth**“ im Display erscheint.
3. Drücken und halten Sie die Taste „**Preset**“ bis auf dem Smartphone Display „**CAR DAB**“ erscheint.
4. Wählen Sie «**CAR DAB**» aus, um Ihr Smartphone mit dem DAB+ Empfänger zu verbinden.

Telefonieren

1. Bei einem eingehenden Anruf ertönt ein Signalton vom DAB+ Empfänger.
2. Drücken Sie die Taste Preset, um den Anruf anzunehmen.
3. Um den Anruf zu beenden, drücken Sie die Preset-Taste erneut.
4. Drücken und halten sie die Preset Taste, um Anrufe abzuweisen.

Bluetooth Ein-/Ausschalten

1. Drücken Sie die Mode-Taste.
2. Drehen Sie den Drehknopf, bis auf dem Display „**Bluetooth**“ steht.
3. Drücken und halten Sie die Mode Taste, um Bluetooth einzuschalten. Auf dem Display wird „**Bluetooth ein**“ und ein Symbol angezeigt.
4. Um das Bluetooth auszuschalten, wiederholen Sie die Schritte 1-3 und wählen Sie dann „**Bluetooth aus**“.



HINWEIS:

Es kann jeweils ein Gerät über Bluetooth mit dem DAB+ Empfänger gekoppelt werden.

Einstellungen

Sprache

1. Drücken und halten Sie den Drehknopf.
2. Benutzen Sie den Drehknopf, um auf „**Sprache**“ zu gelangen.
3. Drücken Sie den Drehknopf, um Ihre Auswahl zu bestätigen.
4. Benutzen Sie den Drehknopf nochmals, um die gewünschte Sprache zu wählen.
5. Drücken Sie den Drehknopf, um Ihre Auswahl zu bestätigen.

Hintergrundbeleuchtung

Benutzen Sie diese Einstellung, um die Leuchtdauer des Displays einzustellen.

1. Drücken und halten Sie den Drehknopf, um in den MENU-Mode zu gelangen.
2. Benutzen Sie den Drehknopf, um auf „**Hintergrundbeleuchtung**“ zu gelangen.
3. Drücken Sie den Drehknopf, um Ihre Auswahl zu bestätigen.
4. Benutzen Sie den Drehknopf nochmals, um die gewünschte Leuchtdauer zu wählen.
5. Drücken Sie den Drehknopf, um Ihre Auswahl zu bestätigen.



HINWEIS:

Die Lebensdauer der Batterie im Display hängt sehr stark von der Leuchtdauer der Hintergrundbeleuchtung ab.

Werkseinstellung zurücksetzen

1. Drücken und halten Sie den Drehknopf, um in den Menu Mode zu gelangen.
2. Benutzen Sie den Drehknopf, um auf „**Werkseinstellungen**“ zu gelangen
3. Drücken Sie den Drehknopf, um Ihre Auswahl zu bestätigen
4. Benutzen Sie den Drehknopf nochmals, um die Werkseinstellung zurücksetzen „**Ja**“ oder „**Nein**“ zu wählen.
5. Drücken Sie den Drehknopf, um Ihre Auswahl zu bestätigen.

Technische Daten

Unterstütztes Radioformat:	DAB/DAB+ und UKW-Transmitter
DAB+ Frequenz:	Band III (174 – 240 MHz)
UKW-Übetragungsfrequenz:	87.6 – 107.9 MHz
UKW Frequenz:	50mW
Bluetooth Frequenz	10nW
Bluetooth:	Version 2.1 / 2.4 – 2.4835GHz
Audioausgang:	3.5 mm Stereo-Klinke
Ladeleistung:	5V / 1A
Stromversorgung:	5V
Geprüft:	CE, RoHs
Erfüllt EU-Vorschriften:	Ja

